



# Návod pro instalaci, montáž a údržbu

Filtrační šachta DRAINSTAR XL  
DN 600

# Návod pro instalaci a údržbu podzemní filtrační šachty DRAINSTAR XL DN 600

## Objednací číslo:

340156	Podzemní filtrační šachta Drainstar XL s pochozím poklopem
340157	Podzemní filtrační šachta Drainstar XL s pojízdným poklopem pro osobní automobily
340158	Podzemní filtrační šachta Drainstar XL s pojízdným poklopem pro těžší zatížení



Pokyny popsané v tomto návodu se musí bezpodmínečně dodržovat. Při jejich nedodržení zaniká jakýkoliv nárok na záruku. Pro veškeré doplňující výrobky zakoupené ve firmě Aliaxis Česká republika, s. r. o., dostanete návody k montáži samostatně přibaleného přepravního obalu.

Chybějící návody si u nás, prosím, vyžádejte. K dispozici jsou i na webových stránkách [www.aliaxis.cz](http://www.aliaxis.cz). Před samotnou instalací je nezbytné zkontrolovat výrobky, zda nedošlo k jejich poškození.

Montáž musí být provedena odborně.

## Obsah

1.	VŠEOBECNÉ POKYNY	3
2.	PŘEPRAVA A SKLADOVÁNÍ	4
2.1	PŘEPRAVA	4
2.2	SKLADOVÁNÍ	4
3.	INSTALAČNÍ POŽADAVKY	5
3.1	PODZEMNÍ FILTRAČNÍ ŠACHTA DRAINSTAR XL S POCHOZÍM POKLOPEM	5
3.2	PODZEMNÍ FILTRAČNÍ ŠACHTA DRAINSTAR XL S POJÍZDNÝM POKLOPEM PRO OSOBNÍ AUTOMOBILY	5
3.3	PODZEMNÍ FILTRAČNÍ ŠACHTA DRAINSTAR XL S POJÍZDNÝM POKLOPEM PRO TĚŽŠÍ ZATÍŽENÍ	6
4.	TECHNICKÉ ÚDAJE	6
5.	INSTALACE A MONTÁŽ	7
5.1	PŘÍPRAVA VÝKOPU	7
5.2	PŘÍPRAVA FILTRAČNÍ ŠACHTY DRAINSTAR XL	7
5.3	UMÍSTĚNÍ FILTRAČNÍ ŠACHTY DO VÝKOPU A MONTÁŽ NAPOJENÍ	7
5.4	OBSYP	7
5.5	MONTÁŽ TELESKOPICKÉHO POKLOPU	8
6.	INSPEKCE A ÚDRŽBA	9

## Kontaktní údaje:

Aliaxis Česká republika s. r. o.  
Průmyslová 367, 252 50 Vestec  
Tel: +420 272 084 611  
Infolinka: +420 800 23 24 25  
Email: [info.cz@aliaxis.com](mailto:info.cz@aliaxis.com)  
[www.aliaxis.cz](http://www.aliaxis.cz)

# 1. Všeobecné pokyny

Při provádění prací je nutné dodržovat příslušné předpisy pro prevenci úrazů. Z bezpečnostních důvodů je důležitá přítomnost druhé osoby (zejména při vstupu do šachty). Kromě toho je při provádění montážních a instalačních prací, kontrol, údržby a oprav nutné dodržovat všechny pracovní předpisy a normy. Pokyny naleznete v příslušných sekcích tohoto návodu.

Instalaci systému a/nebo jednotlivých částí zařízení musí provádět odborný pracovník.

Při provádění prací na zařízení nebo jeho částech musí být celý systém vždy mimo provoz a musí být zajištěn proti neoprávněnému použití.

Poklop šachty musí být vždy zavřený, s výjimkou provádění prací v nádrži, v opačném případě hrozí velmi vysoké riziko úrazu. Uložení a stav poklopu je nutné pravidelně kontrolovat.

Společnost Aliaxis Česká republika nabízí rozsáhlý sortiment příslušenství, které je vzájemně kompatibilní a lze z něj sestavit kompletní systém. Použití příslušenství jiných výrobců může vést ke zhoršení funkce systému a na odpovědnost za případné škody vyplývající z použití nevhodného příslušenství se záruka nevztahuje.

## 2. Přeprava a skladování

### 2.1 Přeprava

Během přepravy musí být filtrační šachta dobře zajištěna proti sklouznutí nebo pádu. Pokud bude filtrační šachta během přepravy zajištěna popruhy, je nutné zajistit, aby šachtu nepoškodily.

Je rovněž nutné zabránit namáhání a nadměrnému zatížení konstrukce v důsledku nárazu. Filtrační šachta se v žádném případě nesmí kutálet nebo sunout po povrchu.

### 2.2 Skladování

Pokud je filtrační šachtu nutné dočasně uskladnit, položte ji na vhodný rovný povrch, na kterém se nenachází žádné ostré předměty. Při skladování je důležité zabránit poškození způsobenému okolním prostředím nebo cizími předměty.

## 3. Instalační požadavky

### 3.1 Podzemní filtrační šachta Drainstar XL s pochozím poklopem

- Filtrační šachta se zeleným teleskopickým poklopem smí být instalována pouze na travnaté ploše, přes kterou nevedou žádné dopravní cesty.
- Krátkodobé zatížení polyetylenového poklopu je max. 150 kg, dlouhodobé zatížení max. 50 kg.
- Maximální instalační hloubka ode dna filtrační šachty je 3100 mm.
- Odvodňovaná plocha musí být opatřena potrubním DN 200 = 1200 m<sup>2</sup> nebo potrubím DN 250 = 2000 m<sup>2</sup>.

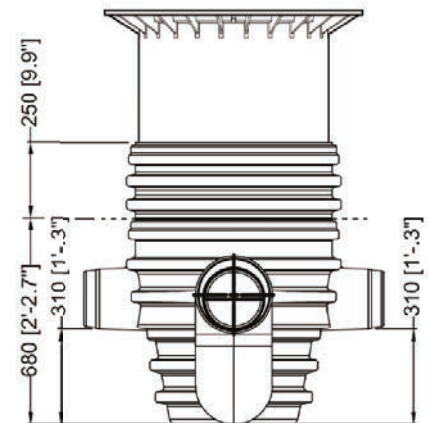
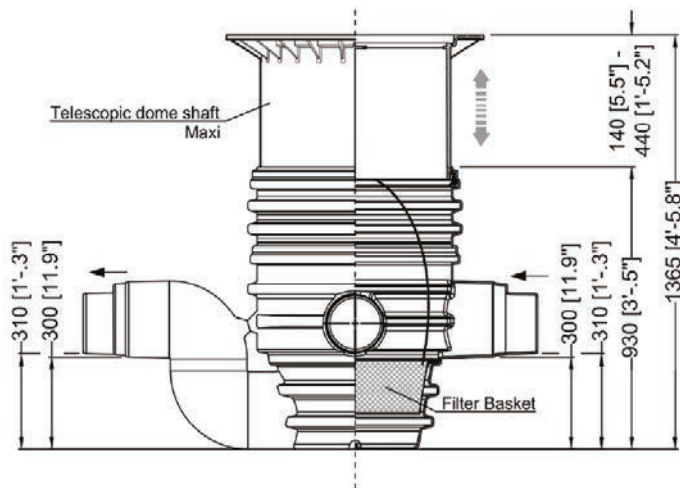
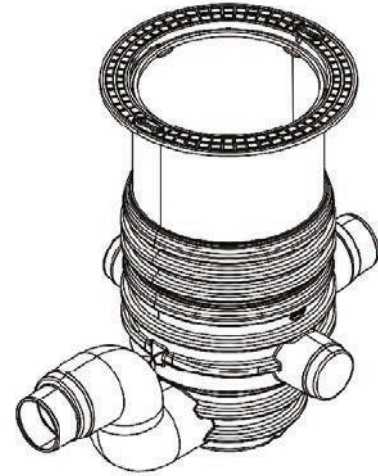
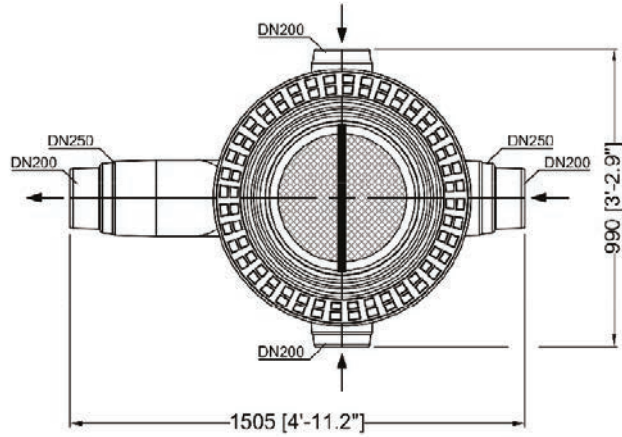
### 3.2 Podzemní filtrační šachta Drainstar XL s pojízdným poklopem

- S použitím teleskopického litinového poklopu třídy zatížení B125 lze filtrační šachtu instalovat v oblastech pojížděných automobilovou dopravou (viz bod 5. 5. 2).
- Vrstva zeminy nad přívodním potrubím musí mít minimálně 450 mm.
- Maximální instalační hloubka ode dna filtrační šachty je 2600 mm.
- Odvodňovaná plocha musí být opatřena potrubním DN 200 = 1200 m<sup>2</sup> nebo potrubím DN 250 = 2000 m<sup>2</sup>.

### 3.3 Podzemní filtrační šachta Drainstar XL s pojízdným poklopem pro těžší zatížení

- S použitím litinového teleskopického poklopu BEGU třídy zatížení D400 lze filtrační šachtu instalovat v oblastech pojížděných těžkou dopravou (viz bod 5. 5. 3).
- Vrstva zeminy nad přívodním potrubím musí mít minimálně 450 mm.
- Maximální instalační hloubka ode dna filtrační šachty je 2600 mm.
- Odvodňovaná plocha musí být opatřena potrubním DN 200 = 1200 m<sup>2</sup> nebo potrubím DN 250 = 2000 m<sup>2</sup>.

## 4. Technické údaje



## 5. Instalace a montáž

### 5.1. Příprava výkopu

Aby byl zajištěn dostatečný pracovní prostor a filtrační šachta mohla být rovnoměrně obsypána, měla by plocha výkopu přesahovat rozměry filtrační šachty na všech stranách cca o 300 mm. Sklon výkopu se řídí normou DIN 4124. Výkop pro instalaci filtrační šachty musí být rovný a hladký a musí zaručovat dostatečnou nosnost. Hloubka výkopu musí být dimenzována tak, aby nebyla překročena maximální montážní hloubka ke dnu šachty. Jako podklad pro usazení by měla být použita cca 100 mm rovná vrstva štěrku frakce 8/16.

**Důležité:** Aby byl zajištěn celoroční provoz systému, musí být všechny části vedoucí vodu uloženy do nezámrzné hloubky.

### 5.2 Příprava filtrační šachty Drainstar XL

Požadovanou instalační hloubku lze nastavit seříznutím filtrační šachty.

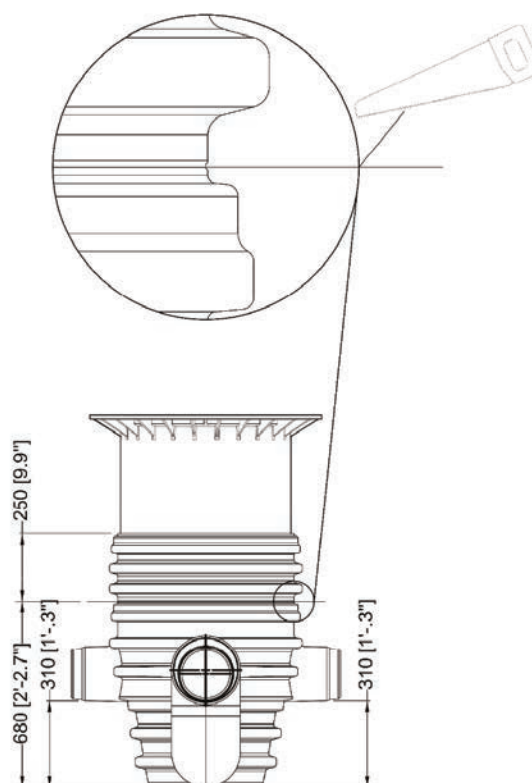
### 5.2 Umístění filtrační šachty do výkopu a montáž napojení

Filtrační šachta se instaluje do připraveného výkopu, následně se napojí na příslušné potrubí. Je nutné zajistit, aby všechna instalovaná potrubí měla ve směru toku sklon alespoň 1 %, aniž by se prohýbala nebo ohýbala směrem dolů

**Důležité:** Je důležité dodržet požadavky normy DIN 1986, která vyžaduje, aby DN přítoku = DN odtoku.

### 5.4 Obsyp

Filtrační systém se umístí do připravené výkopové jámy ve vodorovné poloze. Před obsypem a během něho je nezbytné zkontrolovat správnou polohu filtračního systému. Tělo šachty je postupně obsypáváno jednotlivými vrstvami štěrku frakce 8/16 o šířce cca 300 mm. Jednotlivé vrstvy se pokládají ve výškách 300 mm a následně se ručně hutní. Během hutnění nesmí dojít k poškození těla šachty. Aby se zabránilo přenosu zatížení na tělo šachty je nutné správně nainstalovat teleskopický poklop. Pro instalaci pojízdného poklop si



přečtěte kapitolu 5. 5. 2. Po umístění, musí být poklop zajištěn dětskou pojistkou tak, aby ho nemohly děti otevřít.

### 5.5 Montáž teleskopického poklopu

Teleskopický poklop umožňuje flexibilní přizpůsobení filtrační šachty terénu. Je nutné se ujistit, že nátok není instalovaným teleskopem částečně nebo zcela blokován. V tomto případě je nutné teleskop zespodu zkrátit.

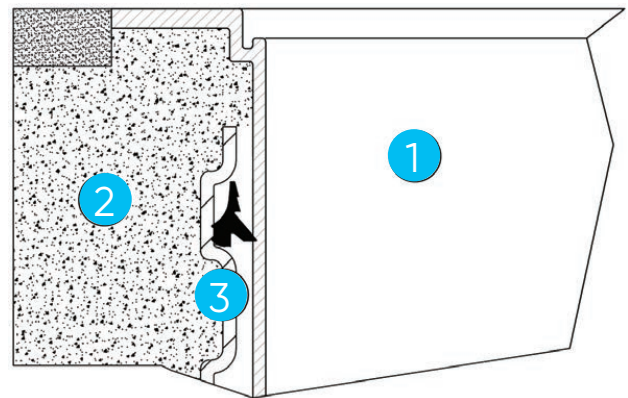
Před zasunutím teleskopu se profilové těsnění umístí do drážky. Teleskop a těsnění je nutné důkladně promazat mazivem, které je součástí dodávky (nepoužívejte mazivo na bázi minerálního oleje).

**Důležité:** Pokud mazivo vyschne a manipulace s teleskopem začne být obtížná, hrozí nebezpečí, že těsnění bude vytlačeno z drážky. Před obsypáním je nutné ještě jednou zkontrolovat, zda je těsnění správně usazeno na svém místě. Teleskop musí být řádně obsypán a obložen, aby nedocházelo k přenosu sil na tělo šachty.

### 5. 5. 1 Teleskopický poklop pochozí

Teleskop je nutné řádně obsypat a ztuhnout, aby se zátěžové síly v žádném případě nemohly přenášet na tělo šachty ③. Aby se přenosu zatížení zabránilo, použijte pro obsypové vrstvy kulatý štěrk ② (max. frakce 8/16). Teleskop ① (zelené barvy) je tímto štěrkem obsypán a je rovnoměrně ztuhněn. To by mělo zabránit případnému poškození šachty.

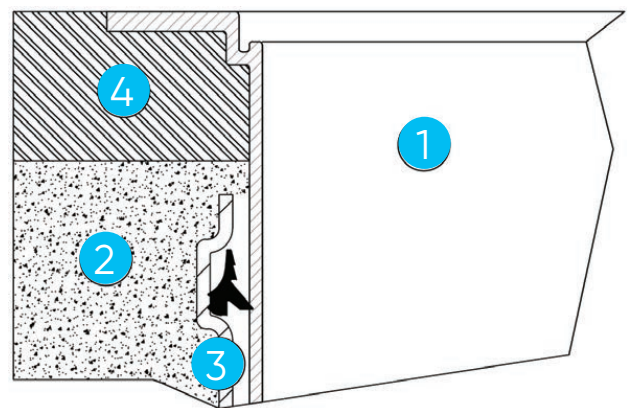
**Důležité:** Nakonec je umístěn poklop, který je nutné zajistit dětskou pojistkou proti otevření.



### 5. 5. 2 Teleskopický poklop pojízdný osobními automobily

Pokud je filtrační šachta instalována do oblastí pojížděných osobními automobily, je nutné límeček teleskopu ① (antracitové barvy) obetonovat ④ (třída zatížení B25 = 250 kg/m<sup>2</sup>). Betonová vrstva kolem teleskopu musí být minimálně 300 mm široká a cca 200 mm vysoká po celém obvodu, tak aby se zátěžové síly v žádném případě nepřenašely na tělo šachty.

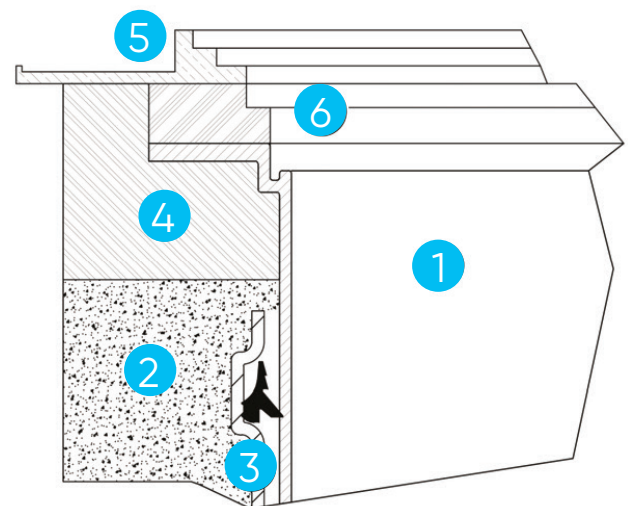
**Důležité:** Je bezpodmínečně nutné použít litinový poklop tříd zatížení B125.



### 5. 5. 3 Teleskopický poklop pro pojezd těžší dopravou (třída zatížení D 400)

V případě instalace pod oblastmi s provozem těžkých nákladních vozidel je teleskop ① (antracitové barvy) obsypán způsobem zmíněným v předcházejících bodech. Pro rozložení zatížení poklopu je nutné osadit šachtu litinovým rámem ⑤ nebo betonovými skružemi ⑥ (zajistí zákazník). Litinový rám musí mít dosedací plochu cca 1 m<sup>2</sup>, aby se zátěžové síly v žádném případě nepřenašely na tělo šachty ③.

**Důležité:** Je bezpodmínečně nutné použít litinový poklop třídy zatížení D400.



## 6. Inspekce a údržba

Minimálně každé tři měsíce je nutné zkontrolovat těsnost, čistotu a stabilitu celého systému. Celková údržba celého systému by měla probíhat v pětiletých intervalech. V tomto případě je nutné vyčistit všechny části systému a zkontrolovat jejich funkčnost.

Údržba by měla probíhat takto:

- Pevné části a zbytky nečistot odstraňte jemnou stěrku.
- Povrchy a vnitřní součásti filtrační šachty omyjte vodou.
- Z šachty a filtračního koše odstraňte všechny nečistoty.
- Zkontrolujte, zda jsou všechny vnitřní součásti pevně usazeny.

**Důležité:** Při každé údržbě je nutné zkontrolovat a případně propláchnout odtok.



**Výrobce:**

Otto Graf GmbH  
Carl-Zeiss-Strasse 2-6  
DE – 79331 Teningen  
[info@graf-online.de](mailto:info@graf-online.de)  
[www.graf-online.de](http://www.graf-online.de)

**Aliaxis Česká republika s. r. o.**

Průmyslová 367  
252 50 Vestec  
T: +420 272 084 611  
[info.cz@alixis.com](mailto:info.cz@alixis.com)  
[www.alixis.cz](http://www.alixis.cz)

